



# NEUMONIA

BOLETÍN 2022

## BOLETÍN EPIDEMIOLÓGICO

Semana Epidemiológica N.º 38

(Del 18 al 24 de setiembre del 2022)



UNIDAD DE  
EPIDEMIOLOGÍA Y  
SALUD AMBIENTAL



Tablas y Gráficos



Reportes



Mapas

UNIDAD DE EPIDEMIOLOGÍA Y SALUD AMBIENTAL



*Siempre Vigilando...*

## CONTENIDO

**BOLETIN EPIDEMIOLOGICO – S.E. 38 - 2022**  
**(Del 18 al 24 de setiembre 2022)**

### Editorial

### NEUMONIAS

Pág.03

### Análisis y situación de salud.

- Situación Epidemiológica de las EDAs. Pág.05
- EDA en el servicio de Emergencia del Hospital Huacho Huaura Oyón y SBS. Pág.10
- Situación Epidemiológica de las IRAs. Pág.11
- Vigilancia de febriles. Pág.16
- Vigilancia de mordedura canina en el HHO Pág.17
- Registro semanal de Daños sujetos a vigilancia epidemiológica por servicios HHO Pág.19
- Situación Epidemiológica de Muerte Materna Pág.20
- Situación Epidemiológica de Muerte Perinatal. Pág.22
- Indicadores de monitoreo Pág.24
- Responsables de la edición del boletín. Pág.26



## **EDITORIAL**

### **NEUMONIAS**

El Centro Nacional de Epidemiología, Prevención y Control de Enfermedades (CDC Perú) del Ministerio de Salud del Perú (Minsa), en el marco de la temporada de bajas temperaturas, detalló que, desde el inicio del 2022, se han presentado un total de 31,920 notificaciones por neumonía y 1,383 defunciones a nivel nacional.

CDC Perú comentó que se han notificado 9,334 episodios de neumonía en menores de 5 años, de los cuales el 29.3% se hospitalizó, reportándose 68 defunciones. Además, en el caso de los mayores de 60 años, se han reportado 10,157 episodios de neumonía, siendo el 40.5% hospitalizados y reportados 1,074 defunciones. Asimismo, en los niños de 5 a 9 años se viene reportando 3,354 episodios de neumonías (con 7 defunciones), entre los 10 a 19 años 1,745 episodios (con 3 defunciones) y en el grupo de 20 a 59 años 7,330 episodios (con 231 defunciones) por neumonía.

La neumonía es una infección del pulmón que puede ser causada por múltiples microorganismos (bacterias, virus y hongos), y se clasifican según se adquieren en el día a día de una persona (neumonía adquirida en la comunidad) o en un centro sanitario (neumonía hospitalaria).

Asimismo, CDC Perú, recalcó que la neumonía se transmite generalmente por contacto cercano con personas enfermas, cuando la persona sana inhala (respira) las gotitas de saliva de una persona enferma al toser o estornudar, así como, el algunos virus, es posible el contagio por contacto con superficies contaminadas con secreciones respiratoria.

Los síntomas de la neumonía vírica y los de la bacteriana son similares, si bien los de la neumonía vírica pueden ser más numerosos que los de la bacteriana. En menores de 5 años con tos y/o dificultad para respirar, acompañadas o no de fiebre, la neumonía se diagnostica por la presencia de taquipnea (respiración rápida) o tiraje subcostal (depresión o retracción de la parte inferior del tórax durante la inspiración, cuando en las personas sanas el tórax se produce una expansión). Las sibilancias son más frecuentes en las infecciones víricas.

Los lactantes con afectación muy grave pueden ser incapaces de comer o beber, y pueden presentar pérdida de consciencia, hipotermia y convulsiones.



*Siempre Vigilantes...*

## UNIDAD DE EPIDEMIOLOGÍA Y SALUD AMBIENTAL

Siendo los niños menores de 5 años el grupo más vulnerable a esta enfermedad, es importante:

- Difundir la lactancia materna exclusiva durante los primeros 6 meses de vida.
- Dar alimentación saludable después de los 6 meses. Una niña o niño bien nutrido tiene menos posibilidad de enfermar de infecciones respiratorias.
- También es necesario cumplir con el Esquema Nacional de Vacunación en su totalidad.
- Acudir con la niña o niño al Control de Crecimiento y Desarrollo (CRED) en el Establecimiento de Salud más cercano.

### Referencia bibliográfica

- <https://www.dge.gob.pe/portalnuevo/informativo/prensa/cdc-peru>
- <https://www.udep.edu.pe/hoy/2022/08/aumento-de-casos-de-neumonia-en-peru/>
- <https://www.who.int/es/news-room/fact-sheets/detail/pneumonia>

**SITUACIÓN EPIDEMIOLÓGICA DE LAS ENFERMEDADES DIARREICAS AGUDAS (EDAs) EN EL HOSPITAL HUACHO HUAURA OYÓN A LA S.E. N° 38- 2022**

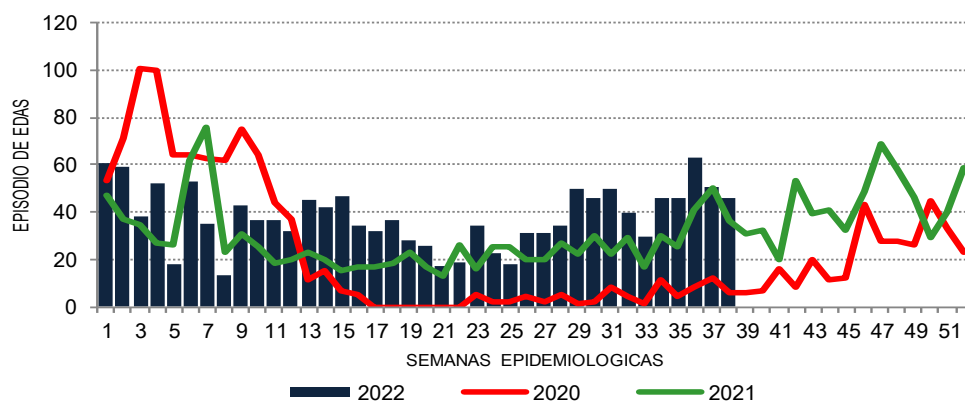
**I. Antecedentes:**

Las enfermedades diarreicas son la segunda mayor causa de muerte de niños menores de cinco años y ocasionan la muerte de 525 000 niños por año, en todo el mundo se producen unos 1700 millones de casos de enfermedades diarreicas infantiles cada año. Los niños malnutridos o inmunodeprimidos son los que presentan mayor riesgo de enfermedades diarreicas potencialmente mortales. Países como Canadá, Chile o EUA, que tienen una mortalidad por diarreas muy baja, en cambio, países como El Salvador, Nicaragua, Bolivia y Brasil, donde la mortalidad es más alta que en otros países. Las EDAs sigue siendo una causa importante de morbilidad en la niñez en nuestro país, por la persistencia de los factores determinantes en una parte importante de la población, si bien en los departamentos de la costa peruana se presenta con una mayor frecuencia algo mayor en los meses de verano que en el resto del año, en el resto del país la presentación es muy similar durante todo el año; por lo que la población y los servicios de salud deberán tener presente las medidas preventivas para prevenir las EDAs en los menores de 5 años. Los factores de riesgo para el desarrollo de EDAs en los niños son complejos y la contribución relativa de cada factor varía en función de la interacción entre las variables socioeconómicas, ambientales y de comportamiento.

**II. SITUACIÓN ACTUAL**

Hasta la S.E. N° 38 el Hospital Huacho Huaura Oyón ha notificado 1444 episodios de EDAs, de los cuales 1408 pertenecen a los distritos de nuestra jurisdicción Hospital Huacho Huaura Oyón y 36 pertenecientes otros distritos; 37.73% mayor a lo reportado en el 2021 (1015) y 54.13% mayor al 2020 (907) al mismo periodo de tiempo, la tendencia de los episodios de EDAs en el presente año muestra una tendencia diferente a los años anteriores hasta la SE. 38 – 2021 se evidencia un decremento progresivo, sin embargo, en los últimos años al mismo periodo, las EDAs presentan un patrón estacional, cuya mayor incidencia ocurre en las temporadas cálidas.

**Figura 1. Episodio de EDAs por SE, Hospital Huacho Huaura Oyón 2020 - 2022\***





Fuente: Base de datos Notiweb Hospital Huacho Huaura Oyón a la SE.38

La tendencia del comportamiento de los episodios de EDAs presentados, para la S.E. N° 38 -2022 se presenta un decremento en un 9.8% en relación a la semana anterior.



En la última semana, se han incrementado los episodios de EDA, se observa que los distritos Huaura y Sayan han incrementado los episodios de EDA con respecto a las últimas 7 semanas de estudio

**TABLA 1: DISTRIBUCION DE LAS EDAs EN LAS ÚLTIMAS SIETE SEMANAS**

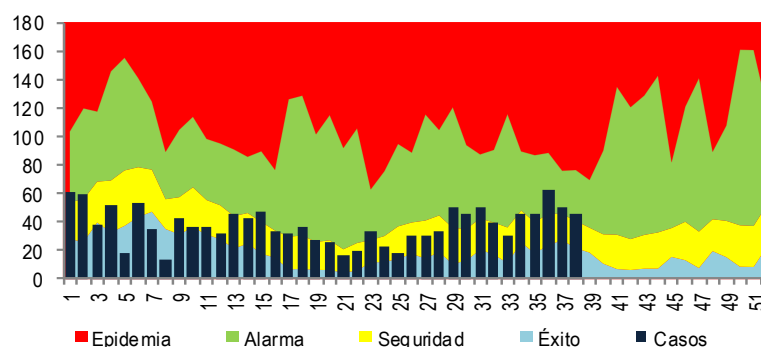
DISTRITO	Semana Epidemiológica								Tendencia Gráfica
	31	32	33	34	35	36	37	38	
Huaura	8	6	5	6	5	12	5	6	
Sayan	0	2	1	2	1	2	1	4	

Fuente: Base de datos Notiweb Hospital Huacho Huaura Oyón.

El canal endémico expresa la distribución, capturando la tendencia de la enfermedad y representa el comportamiento esperado de dicha enfermedad en un año calendario.

En la S.E. N° 38 -2022, nos ubicamos en la Zona de **ALARMA** al superar la media histórica de casos esperados para el presente periodo de evaluación epidemiológica. (Ver fig. 2)

**Figura 2: Canal Endémico de Enfermedades Diarreicas Agudas Hospital Huacho Huaura Oyón Periodo 2012 – 2022 a LA S.E. N° 38**



Fuente: Base de datos Notiweb Hospital Huacho Huaura Oyón.

El acumulado hasta la SE. 38-2022 notificados al sistema de vigilancia epidemiológica es de 1444 episodios de EDAs, el 50% en mayores de 5 años; asimismo, el 97.92% son EDAs acuosas y el 2.08% son EDAs disintéricas. La incidencia acumulada a la SE. 38-2022 es de 283.90 x 10 000 habitantes, siendo mayor en los menores de 5 años (376.41 x 10 000 habitantes menores de 5 años). Se han hospitalizado 26 episodios de EDAs, con una tasa de hospitalización de 1.80 x 100 episodios; siendo el 76.92% en los menores de 5 años y 23.08 mayores de 5 años. No se han notificado defunciones por EDAs.



UNIDAD DE  
**EPIDEMIOLOGÍA Y  
SALUD AMBIENTAL**

*Siempre Vigilantes...*

**TABLA 2: INDICADORES DE EDAs POR GRUPO DE EDAD HOSPITAL HUACHO HUAURA OYON HASTA LA SE 38**

Distrito	2021							2022						
	Diarreas acuosas		Diarreas disintéricas		Hospitalizados	Defunciones	Total EDAs	Diarreas acuosas		Diarreas disintéricas		Hospitalizados	Defunciones	Total EDAs
	Semana 38	Acumulado	Semana 38	Acumulado				Semana 38	Acumulado	Semana 38	Acumulado			
Huacho	17	397	1	21	9	0	418	17	537	0	7	9	0	544
Ambar	0	1	0	0	0	0	1	0	1	0	0	0	0	1
Caleta De Carquin	0	30	0	2	0	0	32	1	53	0	1	1	0	54
Checras	0	0	0	0	0	0	0	0	0	0	0	0	0	0
Hualmay	3	146	0	6	2	0	152	6	213	0	3	4	0	216
Huaura	4	143	0	5	3	0	148	6	155	0	5	1	0	160
Leoncio Prado	0	2	0	0	0	0	2	0	4	0	0	0	0	4
Paccho	0	0	0	0	0	0	0	0	4	0	0	0	0	4
Santa Leonor	0	0	0	0	0	0	0	0	2	0	0	0	0	2
Santa Maria	7	194	0	5	2	0	199	8	266	0	8	4	0	274
Sayan	1	19	0	0	0	0	19	4	37	0	2	3	0	39
Vegueta	3	55	0	6	1	0	61	1	94	0	3	3	0	97
Oyon	0	0	0	0	0	0	0	1	3	0	1	0	0	4
Andajes	0	0	0	0	0	0	0	0	1	0	0	0	0	1
Caujul	0	0	0	0	0	0	0	0	0	0	0	0	0	0
Cochamarca	0	0	0	0	0	0	0	0	4	0	0	0	0	4
Navan	0	0	0	0	0	0	0	0	0	0	0	0	0	0
Pachangara	0	1	0	0	0	0	1	1	4	0	0	1	0	4
Ihuari	0	1	0	0	0	0	1	0	0	0	0	0	0	0
Otros Distritos	0	16	0	1	0	0	17	1	36	0	0	0	0	36
<b>TOTAL</b>	<b>35</b>	<b>1005</b>	<b>1</b>	<b>46</b>	<b>17</b>	<b>0</b>	<b>1051</b>	<b>46</b>	<b>1414</b>	<b>0</b>	<b>30</b>	<b>26</b>	<b>0</b>	<b>1444</b>

Fuente: Base de datos Notiweb Hospital Huacho Huaura Oyón.



*Siempre Vigilando...*

## UNIDAD DE EPIDEMIOLOGÍA Y SALUD AMBIENTAL

Comparativamente con el 2021, se observa que, los episodios de EDAs, han incrementado en un 37.4%, siendo el distrito de Sayán el que presenta el mayor porcentaje 105.3%, Leoncio Prado 100%, Carquín 68.8%, Hualmay 42.1%, Huacho 30.1%.

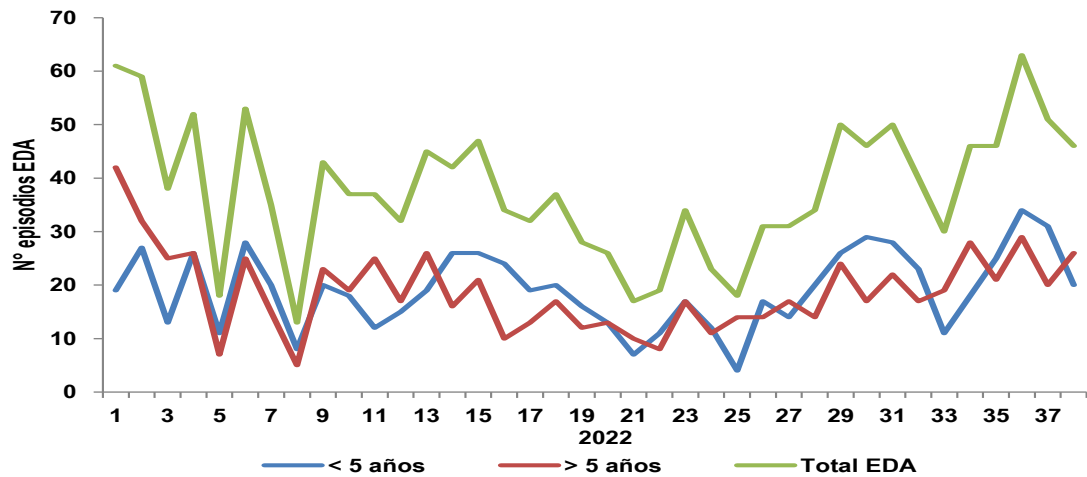
**TABLA 3: PORCENTAJE DE INCREMENTO DE EDAs HOSPITAL HUACHO HUAURA OYON  
HASTA LA SE 38**

DISTRITO	2021		2022		Incremento/ Decremento	
	Casos	Tasa	Casos	Tasa		
Huacho	418	60.0	544	78.1	30.1	■
Ambar	1	3.8	1	3.8	0	
Caleta De Carquin	32	47.0	54	79.3	68.8	■
Checras	0	0.0	0	0.0	0.0	
Hualmay	152	51.5	216	73.2	42.1	■
Huaura	148	38.5	160	41.6	8.1	■
Leoncio Prado	2	8.1	4	16.1	100	■
Paccho	0	0.0	4	24.9	0.0	
Santa Leonor	0	0.0	2	17.1	0.0	
Santa Maria	199	49.5	274	68.2	37.7	■
Sayan	19	7.4	39	15.3	105.3	■
Vegueta	61	21.8	97	34.7	59	■
Oyon	0	0.0	4	3.6	0.0	
Andajes	0	0.0	1	16.5	0.0	
Caujul	0	0.0	0	0.0	0.0	
Cochamarca	0	0.0	4	22.3	0.0	
Navan	0	0.0	0	0.0	0.0	
Pachangara	1	3.1	4	12.2	300	■
Ihuari	1	7.0	0	0.0	0.0	
Otros Distritos	17	-	36	-	111.8	■
<b>TOTAL</b>	<b>1051</b>	<b>217.1</b>	<b>1444</b>	<b>283.9</b>	<b>37.4</b>	■

Fuente: Base de datos Notiweb Hospital Huacho Huaura Oyón.



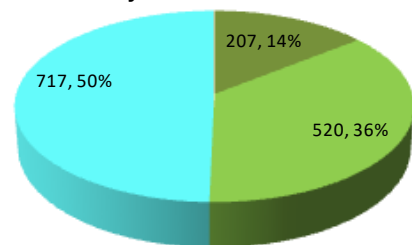
Fig. 2: Episodios De EDAs por S.E. y grupo de edad Hospital Huacho Huaura Oyón



Fuente: Base de datos Notiweb Hospital Huacho Huaura Oyón.

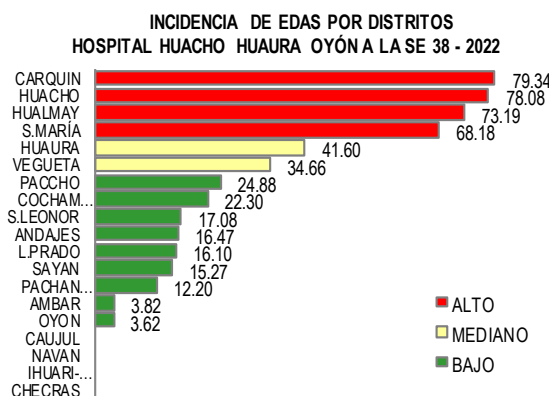
Del total de episodios de EDAs, 717 (50%) fueron notificados en mayores de 5 años, representando una TIA de 145 por 10mil Habitantes, 520 (36%) en niños de 1 a 4 años, con una TIA de 2,038 por 10mil Habitantes y 207 (14%) en menores de 1 año con una TIA de 3957.1 por 10mil Habitantes.

Figura 4: Episodios De EDA's Por Grupo De Edad Hospital Huaura Oyón Periodo a la S.E. N° 38 - 2022



■ MENORES DE 1 AÑO ■ DE 1 A 4 AÑOS ■ MAYORES A 5 AÑOS

Fuente: Base de datos Notiweb Hospital Huacho Huaura Oyón.



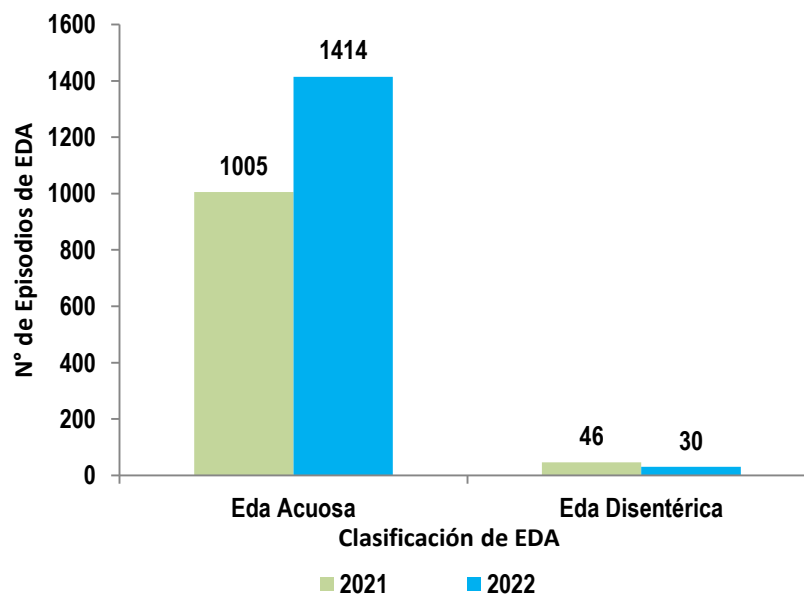
El distrito de Carquín, es el que presenta la tasa de incidencia más elevada con 79.34 x 1000 habitantes, seguido de Huacho, Hualmay, Sta. María. Por otro lado, los distritos de Oyón, Ambar son las que presentan las tasas más bajas.



## 2.1 Situación de las enfermedades diarreicas agudas, atendidas en el Servicio de Emergencia Hospital Huacho Huaura Oyón.

Hasta la S.E. N° 38 - 2022 se han atendido 1444 casos de Enfermedades Diarreicas Agudas (EDAs), de las cuales 1414 episodios (97.92%), fueron diagnosticadas como EDAs acuosas y 30 (2.08%) como EDAs Disentéricas. Y que en el grupo que presentaron mayor cantidad de episodios de EDAS, fueron los de > 5 A con 706 casos (49.93%). (Ver Tabla 4).

**Tabla 4: Enfermedades Diarreicas Agudas Atendidas en el Hospital Huacho Huaura Oyón A LA S.E. N° 38 - 2022**



Fuente: Base de datos Notiweb Hospital Huacho Huaura Oyón.

**SITUACIÓN EPIDEMIOLÓGICA DE LAS INFECCIONES RESPIRATORIAS AGUDAS (IRAs) EN EL HOSPITAL HUACHO HUAURA OYÓN A LA S.E. N° 38 - 2022**

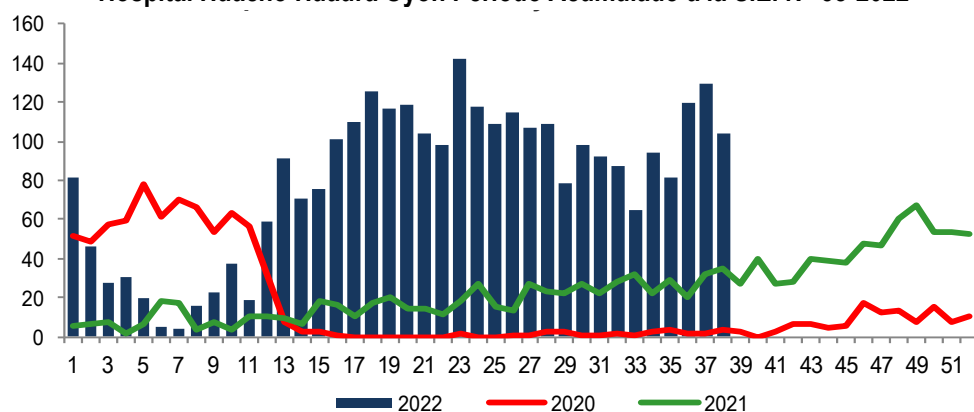
**I. Antecedentes**

Las infecciones respiratorias agudas (IRA) constituyen un importante problema de salud pues representan una de las primeras causas de atención médica en todo el mundo, tanto en la consulta ambulatoria como en la internación, y se encuentran entre las primeras causas de mortalidad. Estas enfermedades afectan a toda la población, pero fundamentalmente a los menores de 5 años y a las personas de 65 años y más. Una proporción importante de las consultas, hospitalizaciones y muertes por enfermedades del sistema respiratorio es de origen infeccioso y entre ellas, la neumonía, la enfermedad tipo influenza y la bronquiolitis son las enfermedades respiratorias de mayor frecuencia y gravedad. Se define infección respiratoria grave ante la presencia de fiebre de 38,5 ° C o más, tos y dificultad respiratoria, y que para su manejo requiere tratamiento intrahospitalario. En caso de no ser manejado de forma adecuada y oportuna con frecuencia puede conducir a la muerte. En el Perú en el 2015, las infecciones agudas de las vías respiratorias superiores fueron la primera causa de morbilidad en atenciones de consulta externa realizadas en los establecimientos de salud del MINSA, las cuales representan alrededor del 16,7% del total de atenciones; para ese mismo año, la influenza (gripe) y neumonía fueron la sexta causa de morbilidad de hospitalización. El sistema nacional de vigilancia epidemiológica permite monitorear la tendencia de las IRA, a través del análisis de notificación semanal acerca de: Episodios de IRA y Neumonía agrupados por edad (menores de un año, de uno a cuatro años y mayores de 5 años) que se atienden en los establecimientos de salud; información de casos hospitalizados y defunciones por IRA.

**II. Situación actual.**

El acumulado de IRAs no neumonías hasta la SE. 38 - 2022, es de 3034 de los cuales 2985 episodios fueron provenientes de distritos de nuestra jurisdicción Hospital Huacho Huaura Oyón y 49 de otros distritos; con una incidencia acumulada (IA) de 990.05 x 1,000 menores de 5 años, representando un incremento de 385.37% en relación con los episodios notificados en el 2021 y un incremento 505.02% en el año 2020.

**Figura 1. Episodios de IRAs por semanas Epidemiológicas  
Hospital Huacho Huaura Oyón Periodo Acumulado a la S.E. N° 38-2022**



Fuente: Base de Datos Notiweb Hospital Huacho Huaura Oyón

La tendencia del comportamiento de los episodios de IRAs presentados, para la S.E. N° 38 - 2022 evidencia un decremento de 20% con relación a la semana anterior.



# UNIDAD DE EPIDEMIOLOGÍA Y SALUD AMBIENTAL

*Siempre Vigilando...*

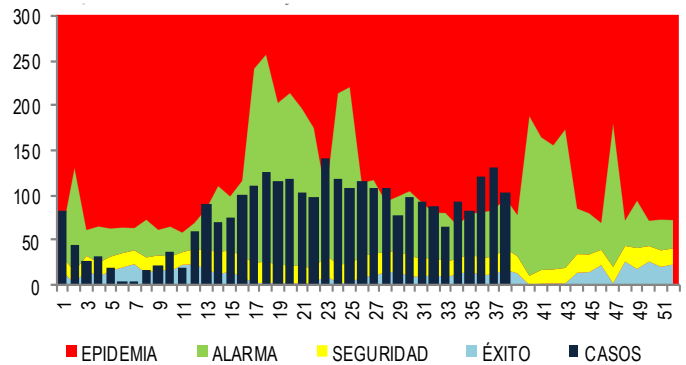
**Tabla 1. Tendencias y tasas de variación de IRA's por Distritos  
Hospital Huacho Huaura Oyón Periodo del 2017 - 2022 a la S.E.38**

PROVINCIA / DISTRITOS	CASOS NOTIFICADOS A LA SEMANA EPIDEMIOLOGICA N° 38							TASA DE VARIACION	PROPOR CION
	2017	2018	2019	2020	2021	PROMEDIO 2017 - 2021	2022		
HOSPITAL HUACHO HUAURA OYÓN	3066	3530	3369	737	615	2263	2985	31.9	-
PROV.HUAURA	3056	3516	3349	734	611	2253	2970	31.8	99.5
HUACHO	1314	1346	1406	284	265	923	1212	31.3	40.8
AMBAR	4	7	1	0	2	3	2	-33.3	0.1
CARQUIN	97	118	143	26	25	82	93	13.4	3.1
CHECRAS	0	1	0	0	0	0	0	0.0	0.0
HUALMAY	459	581	507	116	90	351	450	28.2	15.2
HUAURA	343	402	389	88	72	259	382	47.5	12.9
L.PRADO	1	0	6	2	0	2	6	200.0	0.2
PACCHO	0	2	0	0	0	0	2	100.0	0.1
S.LEONOR	0	0	0	0	0	0	3	100.0	0.1
S.MARIA	554	672	604	145	116	418	561	34.2	18.9
SAYAN	95	104	73	21	12	61	59	-3.3	2.0
VEGUETA	189	283	220	52	29	155	200	29.0	6.7
PROV. OYON	8	14	16	1	4	9	15	66.7	0.5
OYON	3	9	5	1	3	4	4	0.0	26.7
ANDAJES	0	0	3	0	0	1	0	-100.0	0.0
CAJUL	0	1	1	0	0	0	0	0.0	0.0
COCHAMARCA	1	1	3	0	0	1	3	200.0	20.0
NAVAN	1	1	1	0	0	1	2	100.0	13.3
PACHANGARA	1	2	3	0	1	1	6	500.0	40.0
IHUARI-ACOTAMA	2	0	0	0	0	0	0	0.0	-
OTROS DISTRITOS	26	0	0	0	0	5	49	880.0	-

Fuente: Base de Datos Notiweb Hospital Huacho Huaura Oyón

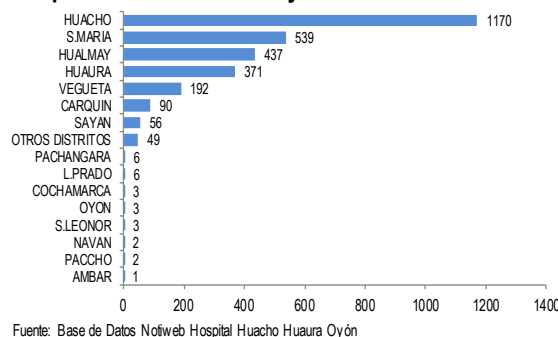
El canal endémico expresa la distribución, capturando la tendencia estacional de la enfermedad y representa el comportamiento esperado de dicha enfermedad en un año calendario. En el 2022 a la S.E. N° 38 nos ubicamos en la zona de **EPIDEMIA** al superar la media histórica de casos esperados para el presente periodo de evaluación epidemiológica.

Figura 2. Canal Endémico de Enfermedades Respiratorias Agudas Hospital Huacho Huaura Oyón Periodo 2012 – 2022 A LA S.E. N° 38



Fuente: Base de Datos Notiweb Hospital Huacho Huaura Oyón

Figura 3: Casos de IRA's por Distrito Hospital Huacho Huaura Oyón a la S.E. N° 38 - 2022

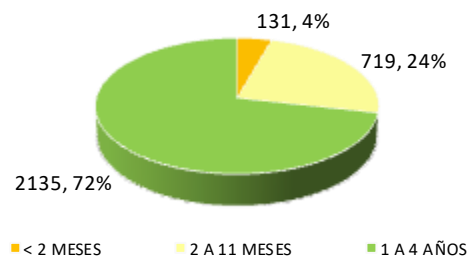


De los casos notificados por el Hospital Huacho Huaura Oyón, de IRA's tenemos Huacho (1170), Sta. María (539), Hualmay (437), Huaura (371), Végueta (192), Carquín (90), Sayán (56); por el contrario, los Distritos Pachangara (6), Leoncio Prado (6), Cochamarca (3), Oyón (3), S. Leonor (3), Navan (2), Paccho (2), Ambar (1) presentan casos más bajos, en la SE. 38.

## 2.1 Situación Actual de IRA en menores de 5 años.

Del total de episodios de IRAs en menores de 5 años notificados, se tiene que el 72% (2137) se dieron en niños de 1 a 4 años, con una TIA de 136.26 por 1000 niños de 1 a 4 años, el 24% (719) en niños de 2 a 11 meses con una TIA de 210.54 y 4% (131) en menores de 2 meses, con una TIA de 569.57.

Figura 4: Episodios De IRA's por Grupo de edad Hospital Huaura Oyón Periodo a la S.E. N° 38 - 2022



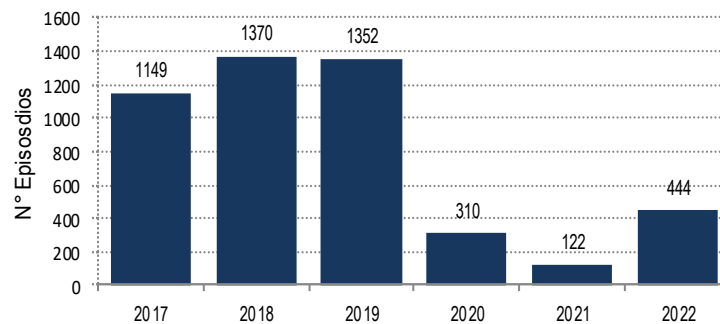
Fuente: Base de Datos Notiweb Hospital Huacho Huaura Oyón

## 2.2. SOB/ASMA en menores de 5 años.

Hasta la S.E. N° 38-2022 se han notificado 444 casos de SOB/ASMA, de los cuales 439 casos del Hospital Huacho Huaura Oyón, que representa una TIA de 145.61 en menores de 5 años, 256 corresponden a niños menores de 2 años y 183 al grupo de 2 a 4 años.

En la presente SE.38 se registraron 0 casos en el grupo de 2 a 4 años y 3 casos corresponden al grupo de menor de 2 años.

**Figura 5 Episodio de SOB/ASMA en Menores de 5 años  
Hospital Huaura Oyón, 2017 – 2022 (hasta la S.E. N° 38)**



Fuente: Base de Datos Notiweb Hospital Huacho Huaura Oyón

## 2.3 Neumonía.

En el Perú la temporada de bajas temperaturas, se presenta cada año en el periodo de invierno, entre los meses de mayo a agosto y parte de setiembre; pudiendo originar temperaturas por debajo de los 0°C en la región andina, las cuales pueden estar acompañadas muchas veces de nevadas y granizadas.

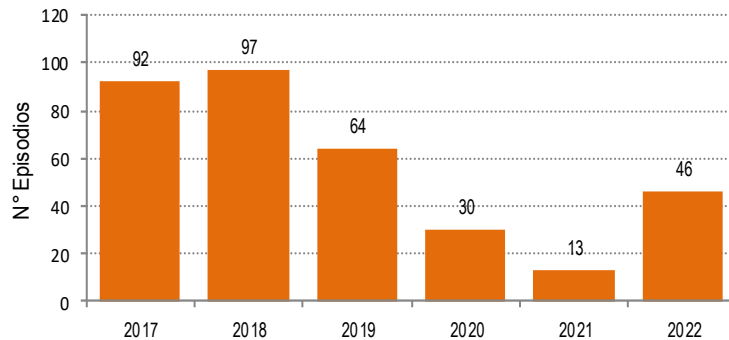
En la S.E N° 38; se han reportado 4 casos de neumonía; un acumulado a la fecha es de 136 casos, de los cuales 130 casos fueron provenientes de distritos de nuestra jurisdicción Hospital Huacho Huaura Oyón con una (T.I.A: 4.83 por 10000 habitantes). No se reportaron casos de neumonías graves, el acumulado a la fecha es 0 casos, con 0 defunciones en menores de 5 años.



### Neumonía en menores de 5 Años.

Hasta la S.E. N° 38 se han notificado 46 episodios de neumonía en menores de 5 años, representando una tasa de incidencia acumulada (TIA) de 15.26 por 1000 menores de 5 años, Comparativamente con el año 2020 y 2021, se observa que los episodios de neumonía en los menores de 5 años han aumentado 253.85% y 53.33% respectivamente.

**Figura 6 Episodio de Neumonía en Menores de 5 años**  
**Hospital Huaura Oyón 2017 – 2022 (Hasta la S.E. N° 38)**



Fuente: Base de Datos Notiweb Hospital Huacho Huaura Oyón

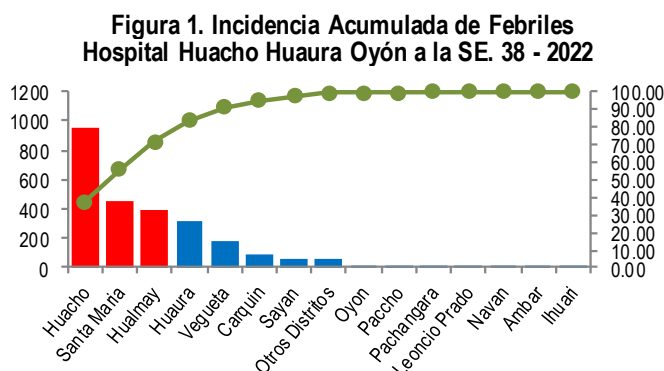
Los casos graves de neumonías son hospitalizados, hasta la S.E. N° 38-2022 se reporta 9 casos hospitalizado por neumonía en menores de 5 años, 0 fallecidos, comparativamente en el año 2021 al mismo periodo fueron hospitalizados 3 casos en menores de 5 años (tasa de hospitalización 0.10%), con una tasa de letalidad del 0.00%.

### Neumonía en Mayores de 60 Años.

El acumulado hasta la S.E. N° 38 es de 48 casos de neumonía con una TIA de 54.96 por 10000 habitantes >60 años, 21 Hospitalizado, 6 defunción extrahospitalaria, y 16 defunción intrahospitalaria, con una tasa de letalidad de 0.25%.

**VIGILANCIA EPIDEMIOLÓGICA DE FEBRILES EN EL HOSPITAL HUACHO HUAURA OYÓN A LA S.E. N° 38 - 2022**

Hasta la semana 38 se reportan 2540 pacientes febriles atendidos en los establecimientos de Hospital Huacho Huaura Oyón de ellos en Huacho 37.76% (959), Santa María 17.95% (456), Hualmay 15.75% (400), Huaura 12.4% (315), Vegueta 7.24% (184), Carquin 3.62% (92), Sayan 2.48% (63), Otros Distritos 2.09% (53), Oyon 0.2% (5), Paccho 0.16% (4), Pachangara 0.12% (3), Leoncio Prado 0.08% (2), Navan 0.08% (2), Ambar 0.04% (1) Y Ihuari 0.04% (1).



Fuente: Base de Datos Notiweb Hospital Huacho Huaura Oyón

La distribución de febriles por grupo etáreo se concentra en el grupo men.1a con 13.27% (337 casos), seguidamente del grupo de 1 a 4a con 34.65% (880 casos), el grupo de 5 a 9a con 19.72% (501 casos) el grupo de 10 a 19a con 10.83% (275 casos) el grupo de 20 a 59a con 19.13% (486 casos) y el grupo de 60 a más con 2.4% (61 casos).

Los resultados de la vigilancia entomológica al mes de SETIEMBRE tipificaron 51 localidades en escenario II. A la fecha no se han encontrado casos probables ni sospechosos de dengue, el acumulado es de 0 casos.

**Tabla 1. Total de Febriles por Grupo Etáreo Hospital Huacho Huaura Oyón (Acum. SE. 38 - 2022)**

Grupo Etáreo	Totales	Prop.
Men. 1A	337	13.3
De 1 a 4A	880	34.6
De 5 a 9A	501	19.7
De 10 a 19A	275	10.8
De 20 a 59A	486	19.1
De 60 a Más	61	2.4
<b>Total</b>	<b>2540</b>	<b>100</b>

Fuente: Base de Datos Notiweb Hospital Huacho Huaura Oyón

**VIGILANCIA DE MORDEDURA CANINA EN EL HOSPITAL HUACHO HUAURA OYON A LA SE. 38-2022**

**I. Antecedentes:**

Un total de 55221 casos de mordedura por perros en personas registró el Ministerio de Salud (Minsa) como promedio anual en el país. Las regiones donde se registraron más casos de personas mordidas son: Lima con un promedio anual de 11107, seguido de Arequipa (6769), Junín (4496), Cajamarca (4381), Callao (3565) y Puno (3490), según cifras de la Dirección de Prevención y Control de Enfermedades Metaxénicas y Zoonosis del Minsa.

La rabia es una zoonosis transmitida desde los animales al hombre por la inoculación del virus de la rabia contenido en la saliva de los animales infectados, principalmente por medio de mordeduras. Se trata de una encefalitis aguda y progresiva que lleva a la muerte al 100% de los casos, pero es prevenible si es tratada oportunamente.

A la S.E N° 38, el número de casos por Mordedura Canina ha incrementado en relación con los últimos 8 años en un 26.43 % de casos reportados. El acumulado a la fecha 283 casos, (TIA. 54.64 por 10000 habitantes); presentándose en el distrito de Huacho 125 casos, seguido de Santa María (52), Hualmay (40), Huaura (27), Carquín (17), Vegueta (11) Sayán (8), y otros distritos (6), Navan (1), Checras (1), Paccho (1).



**Tabla 1. Incidencia de Mordedura Canina**  
**Mes de Setiembre: de la SE. 1 hasta la SE. 38 - 2022**

DISTRITO	NÚMERO	TIA	RIESGO
Carquín	17	24.98	ALTO
Huacho	125	17.94	ALTO
Hualmay	40	13.55	MEDIANO
Sa María	52	12.94	MEDIANO
Navan	1	10.46	MEDIANO
Checras	1	10.03	MEDIANO
Huaura	27	7.02	BAJO
Paccho	1	6.22	BAJO
Vegueta	11	3.93	BAJO
Sayán	8	3.13	BAJO
Otros Distritos	6	-	-
<b>HOSPITAL HUACHO HUAURA OYÓN</b>	<b>283</b>	<b>55.64</b>	<b>ALTO</b>

Fuente: Base de Datos Notiweb Hospital Huacho Huaura Oyón

T.I.A. 10000 Hab.

**Tabla 2. Tendencia y Tasas de Variación e Incidencia de Mordedura Canina por Distritos  
Hospital Huacho Huaura Oyón Periodo del 2017 - 2022 a la S.E. 38**

Provincia / Distritos	Casos Notificados a la Semana Epidemiológica N° 38							Tasa de Variación	T.I.A.	Proporción
	2017	2018	2019	2020	2021	PROMEDIO 2017 - 2021	2022			
<b>Hospital Huacho Huaura Oyón</b>	<b>204</b>	<b>226</b>	<b>295</b>	<b>140</b>	<b>176</b>	<b>208</b>	<b>283</b>	<b>35.9</b>	<b>55.64</b>	<b>-</b>
<b>Prov. Huaura</b>	<b>204</b>	<b>226</b>	<b>294</b>	<b>139</b>	<b>176</b>	<b>208</b>	<b>282</b>	<b>35.6</b>	<b>11.41</b>	<b>99.6</b>
Huacho	98	108	128	57	86	95	125	31.6	17.94	44.3
Ámbar	1	0	0	0	0	0	0	0.0	0.00	0.0
Carquin	2	6	5	5	7	5	17	240.0	24.98	6.0
Checras	0	0	1	0	0	0	1	100.0	10.03	0.4
Hualmay	43	36	45	24	23	34	40	17.6	13.55	14.2
Huaura	12	24	17	8	14	15	27	80.0	7.02	9.6
L.Prado	1	0	2	0	0	1	0	-100.0	0.00	0.0
Paccho	0	0	0	1	0	0	1	100.0	6.22	0.4
S.Leonor	0	0	0	0	0	0	0	0.0	0.00	0.0
S.María	35	37	67	36	38	43	52	20.9	12.94	18.4
Sayán	3	5	4	0	3	3	8	166.7	3.13	2.8
Vegüeta	9	10	25	8	5	11	11	0.0	3.93	3.9
<b>Prov. Oyón</b>	<b>0</b>	<b>0</b>	<b>1</b>	<b>1</b>	<b>0</b>	<b>0</b>	<b>1</b>	<b>100.0</b>	<b>0.55</b>	<b>0.4</b>
Oyón	0	0	1	1	0	0	0	0.0	0.00	0.0
Andajes	0	0	0	0	0	0	0	0.0	0.00	0.0
Caujul	0	0	0	0	0	0	0	0.0	0.00	0.0
Cochamarca	0	0	0	0	0	0	0	0.0	0.00	0.0
Navan	0	0	0	0	0	0	1	100.0	10.46	100.0
Pachangara	0	0	0	0	0	0	0	0.0	0.00	0.0
Ihuari-Acotama	0	0	0	0	0	0	0	0.0	0.00	-
Otros Distritos	4	8	5	2	4	5	6	20.0	-	-

T.I.A. 10000 Hab.

Fuente: Base de Datos Notiweb Hospital Huacho Huaura Oyón



*Siempre Vigilantes...*

## UNIDAD DE EPIDEMIOLOGÍA Y SALUD AMBIENTAL

### REGISTRO SEMANAL DE DAÑOS Y ENFERMEDADES SUJETAS A VIGILANCIA EPIDEMIOLÓGICA POR SERVICIOS DE ATENCIÓN DEL HOSPITAL HUACHO HUAURA OYÓN -2022

**Tabla 1 Diagnostico según Servicio de Atención  
Hospital Huaura Oyón S.E. N° 38 - 2022**

Diagnósticos	Nro.	Prop.
<b>Consultorio Externo</b>	<b>10</b>	<b>23.81</b>
Hipertension Esencial	6	60.00
Diabetes Mellit. No Insulinode	3	30.00
Sífilis No Especificada	1	10.00
<b>Emergencia</b>	<b>28</b>	<b>66.67</b>
Intoxicacion Alimentaria	15	53.57
Mordedura o Ataque de perro	9	32.14
Mordedura Gato	2	7.14
Muerte Perinatal	2	7.14
<b>Hospitalizacion</b>	<b>4</b>	<b>9.52</b>
Neumonia	4	100.00
<b>Total</b>	<b>42</b>	<b>100.00</b>

Fuente: Registro de Atenciones del Hospital Huacho Huaura Oyón

A la S.E. N° 38 se han notificado 42 casos atendidos en los servicios hospitalarios; los cuales han sido reportados a los establecimientos salud locales según jurisdicción y a las estrategias sanitarias del hospital; estos casos reportados representan los daños trazadores sujetos a vigilancia y notificación epidemiológica obligatoria, es necesario efectivizar y garantizar acciones de seguimiento de control de actores de riesgo intrafamiliares y de esta forma contribuir con la disminución de los mismos.

10 casos fueron atendidos en consultorios externos, 28 casos fueron atendidos en el servicio de Emergencia; dados de alta con evolución favorable y 4 casos requirieron hospitalización.

Los casos notificados fueron procedentes de los distritos de Hualmay (5), Sta. María (9), Huaura (5), Carquín (3), Huacho (19), Oyón (1).

**Tabla 2 Atendidos según Servicios y Procedencia  
Hospital Huaura Oyón S.E. N° 38 - 2022**

Distritos	Total	Prop.
Hualmay	5	11.90
S.María	9	21.43
Huaura	5	11.90
Carquín	3	7.14
Huacho	19	45.24
Oyón	1	2.38
<b>Total</b>	<b>42</b>	<b>100.00</b>

Fuente: Registro de Atenciones del Hospital Huacho Huaura Oyón



*Siempre Vigilandote...*

## UNIDAD DE EPIDEMIOLOGÍA Y SALUD AMBIENTAL

### SITUACIÓN EPIDEMIOLÓGICA DE MUERTE MATERNA, EN EL HOSPITAL HUACHO HUAURA OYÓN A LA S.E. N° 38 - 2022

#### I. Introducción.

La Mortalidad materna (MM) es un problema de salud pública de atención prioritaria, con importantes consecuencias en la familia, comunidad y sociedad, y que finalmente se refleja en el desarrollo del país. De acuerdo a la Organización Mundial de la Salud (OMS), la mayoría de las muertes maternas son evitables, se conocen las acciones sanitarias para prevenir o tratar las complicaciones durante el embarazo, parto o puerperio, por lo que constituye un importante problema de derechos humanos, de equidad de género y de justicia social.

La meta consignada en el quinto ODM, generó la concentración de esfuerzos por mejorar la salud materna, y actualmente con los Objetivos de Desarrollo Sostenible (ODS), donde la reducción de la MM constituye la primera meta incluida en su tercer objetivo: **Salud y bienestar**, se genera un importante reto para el país, que obliga al replanteamiento de intervenciones, con énfasis en la priorización y diferenciación de escenarios, y que contribuya no solo en la reducción de la morbi mortalidad materna, sino también en la reducción de la morbi mortalidad fetal y neonatal

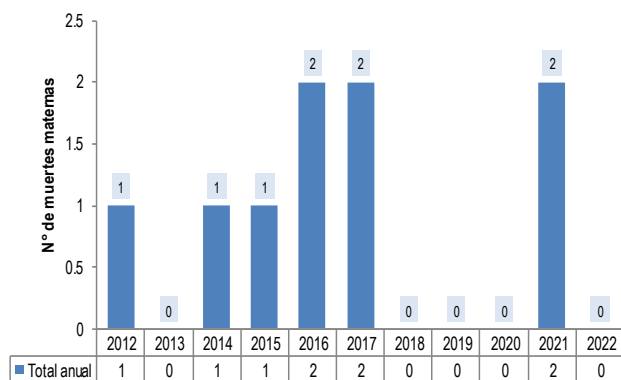
Desde el año 2000, la DGE, hoy Centro de Prevención y Control De Enfermedades, institucionalizó la VEMM en el Perú, y fue normada desde el año 2010, por la D.S. N° 036-MINSA/DGE-V-01. "D.S. que establece la notificación e investigación para la VEMM" aprobada con RM N° 634-2010/MINSA, modificada mediante RM 778-2016/MINSA "D.S. que establece la notificación e investigación para la Vigilancia Epidemiológica de la muerte materna", vigente actualmente. El contar con un sistema de vigilancia epidemiológica, permite no solo conocer el número de muerte materna en el corto plazo, sino también realizar estimaciones que miden y visibilizan el riesgo

#### II. Situación Actual.

Según datos del sistema de Vigilancia del Hospital Huacho Huaura Oyón, se observa una tendencia decreciente con respecto al año anterior reportándose 0 casos en el año 2022.

En la presente semana no se reportaron casos de muerte materna. El acumulado a la fecha es de 0 casos.

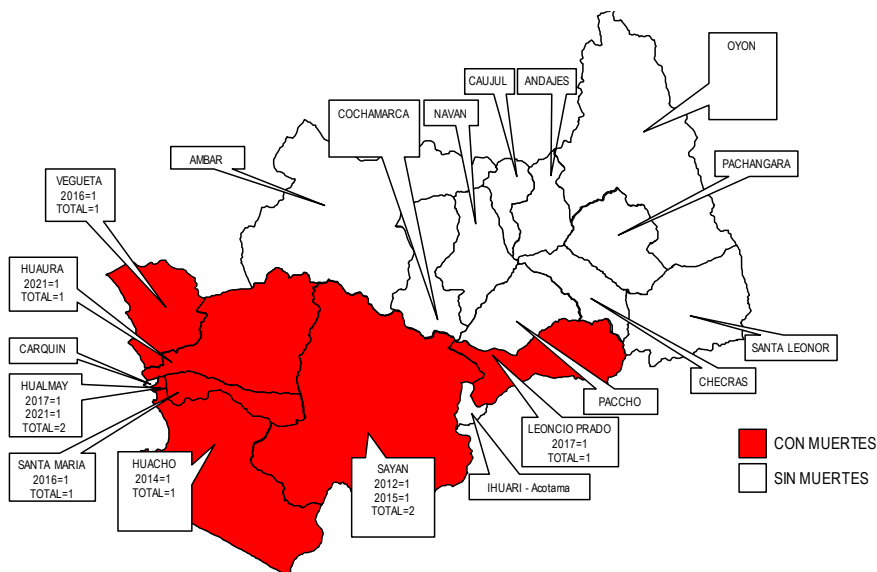
Figura 1. Número de muertes maternas, Hospital Huacho Huaura Oyón



Fuente: Base de datos de NotiWeb Red Huaura Oyón. \* a la SE. 38



Figura 2 Muertes Maternas Totales Hospital Huacho Huaura Oyón 2012 - 2022



INCIDENCIA DE MUERTES MATERNAS TOTALES

ESCENARIOS	2012	2013	2014	2015	2016	2017	2018	2019	2020	2021	2022
PROV. HUAURA	1	0	1	1	2	2	0	0	0	2	0
PROV. OYON	0	0	0	0	0	0	0	0	0	0	0
ESC. ANDINO	0	0	0	0	0	1	0	0	0	0	0
ESC. COSTA	1	0	1	1	2	1	0	0	0	2	0
OTROS DISTRITOS	0	0	0	0	0	0	0	0	0	0	0
<b>TOTAL MUERTES MATERNAS</b>	<b>1</b>	<b>0</b>	<b>1</b>	<b>1</b>	<b>2</b>	<b>2</b>	<b>0</b>	<b>0</b>	<b>0</b>	<b>2</b>	<b>0</b>
MUERTE MATERNA DIRECTA	1	0	0	0	0	0	0	0	0	0	0
MUERTE MATERNA INDIRECTA	0	0	1	1	1	1	0	0	0	2	0
MUERTE MATERNA INCIDENTAL	0	0	0	0	1	1	0	0	0	0	0
<b>TASA DE MUERTE MATERNA</b>	<b>13.18</b>	<b>0</b>	<b>13.62</b>	<b>13.77</b>	<b>27.86</b>	<b>22.22</b>	<b>0</b>	<b>0</b>	<b>0</b>	<b>28.41</b>	<b>0</b>

T.I.A. 10000 HAB.

Fuente: Base de datos de NotiWeb Red Huaura Oyón. \* a la SE. 38

Constantemente se vienen trabajando diferentes estrategias para reducir la mortalidad materna y neonatal, por medio de la implementación de acciones integrales, mediante la participación de los diferentes actores sociales y sectores involucrados

**SITUACIÓN EPIDEMIOLÓGICA DE MUERTE NEONATAL Y PERINATAL EN EL HOSPITAL  
HUACHO HUAURA OYÓN A LA S.E. N° 38 - 2022**

**I. Antecedentes.**

La Mortalidad neonatal constituye el principal componente de la mortalidad de menores de 1 año y de 5 años. La mortalidad neonatal en la Provincia Huaura Oyón en el 2022 ha disminuido en 80.0% en comparación al año 2013.

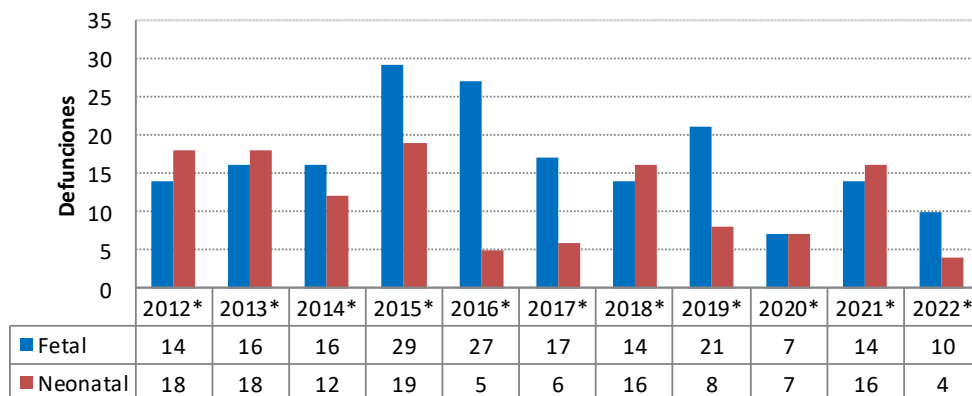
La muerte fetal en la provincia Huaura Oyón, no es menos frecuente que la muerte neonatal; superando incluso al número de muertes neonatales en los últimos 9 años, notificando un promedio de 9 defunciones fetales al año.

**II. Análisis de la situación.**

Hasta la semana 38 del año 2022 se notificaron 14 defunciones de las cuales 71.43% (10) corresponden a defunciones fetales, 28.57% (4) muertes neonatales, el 35.71% procede del distrito Hualmay, 21.43% procede de Sayán, 14.29% procede de Huacho, 14.29% procede de otros Distritos, 7.14% procede de Sta. María y 7.14% procede de Pachangara.

En la provincia Huaura Oyón el 69.3% de la mortalidad fetal-neonatal corresponde a muertes con peso al nacer menores de 1500 g y que están relacionados a la salud de la madre antes los dos primeros trimestres del embarazo (nutrición, infecciones, alta paridad, embarazos a temprana edad, prematuridad, etc.).

**Figura 1. Defunciones notificadas al Sistema de Vigilancia  
Hospital Huacho Huaura Oyón 2012\* - 2022\***



Fuente: Base de Datos Notiw eb Hospital Huacho Huaura Oyón a la SE.38\*.



*Siempre Vigilando...*

## UNIDAD DE EPIDEMIOLOGÍA Y SALUD AMBIENTAL

### 1. Análisis de la mortalidad fetal-neonatal por peso y momento de muerte. Matriz BABIES.

- ❖ El 58.3%(1) de las notificaciones (celda naranja) se asocia con los eventos ocurridos en fetos con peso mayor de 1500 g, antes del parto y asociada con morbilidad materna durante el embarazo.
- ❖ El 33.3% restante de la mortalidad está relacionada con eventos que ocurren en el neonato en especial entre el primer y séptimo día de nacido.

**Tabla 1. Análisis causal de muerte Fetal y Neonatal  
Hospital Huacho Huaura Oyón a la SE 38-2022**

Peso/ Gramos	Muerte Fetal		Muerte Neonatal (Según tiempo de Vida del RN)		
	Antes del Parto	Durante el Parto	<24H	1-7 Días	8-28 Días
500-1499	38.5%	15.4%	0.0%	15.4%	0.0%
1500-2499	0.0%	0.0%	7.7%	0.0%	0.0%
>2500	15.4%	0.0%	0.0%	7.7%	0.0%
<b>TOTAL</b>	<b>53.8%</b>	<b>15.4%</b>	<b>7.7%</b>	<b>23.1%</b>	<b>0.0%</b>

Fuente: Base de Datos Notiweb Hospital Huacho Huaura Oyón a la SE.38\*.



*¡Somos Vigilantes...*

**INDICADORES DE MONITOREO**  
**HOSPITAL HUAURA OYÓN A LA S.E. N° 38 - 2022**

**Tabla 1. Puntajes para cada indicador de las Unidades Notificantes de la Red Nacional de Epidemiología (RENACE) año 2022.**

Estratos Nacional							
Oportunidad (%)	Calidad del dato (%)	Cobertura (%)	Retroalimentación (%)	Seguimiento (%)	Regularización (%)	Puntaje total	
100	95-100	100	90-100	95-100	95-100	90 - 100	óptimo
95-99.9	90-94.9	80-99.9	80-89.9	90-94.9	90-94.9	80 - 89.9	bueno
90-94.9	85 -89.9	60-79.9	70-79.9	85-89.9	85-89.9	70 - 79.9	regular
< 90	< 85	< 60	< 70	< 85	< 85	< 70	débil

Fuente: Vigilancia Epidemiológica - Hospital Huacho Huaura Oyón

En la SE 38 - 2022, la información de la vigilancia epidemiológica obtuvo un puntaje ponderado de 100%, calificándolo como Optimo.

**Tabla 2. Calificación Obtenida en los Indicadores de Monitoreo de la Información de la Vigilancia Epidemiológica Hospital Huacho Huaura Oyón Año 2022 - S.E. 038**

MICROREDES / HOSPITALES	Criterios de monitoreo - Año 2022 - 38						Puntaje Total S.E. 38 2022(%)	Clasificación
	Oportunidad (%)	Calidad del dato (%)	Cobertura (%)	Retroalimentación (%)	Seguimiento (%)	Regularización (%)		
Hospital Huacho Huaura Oyón	100.00	100.00	100.00	100.00	100.00	100.00	100.00	Óptimo

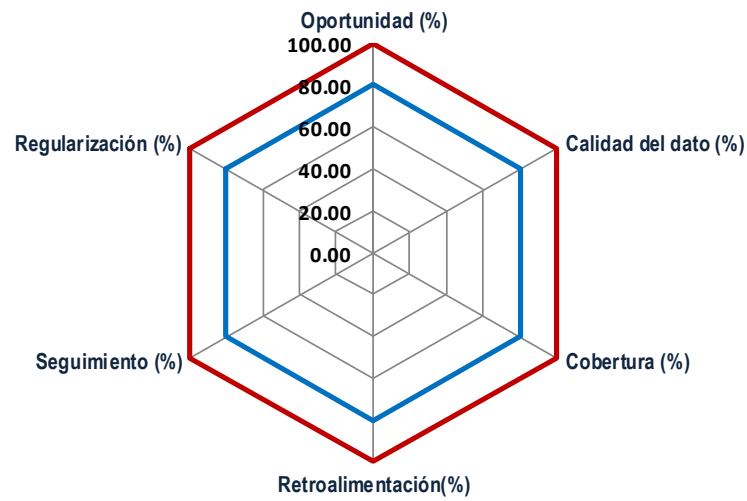
Fuente: Vigilancia Epidemiológica Hospital Huacho Huaura Oyón

Respecto a los indicadores, la vigilancia epidemiológica el Hospital Huacho Huaura Oyón de manera global alcanzó una calificación de Óptimo (100%). La calificación de optimo fue para los indicadores, Oportunidad (100%), Calidad del dato (100%), Cobertura (100%), Retroalimentación (100%), Seguimiento (100%), Regularización (100%). (Tabla 2).



## UNIDAD DE EPIDEMIOLOGÍA Y SALUD AMBIENTAL

Figura 1. Puntaje desagregado de los indicadores de monitoreo de la información del Sistema de Vigilancia Epidemiológica a la SE. - 38



Fuente: Vigilancia Epidemiologica Hospital Huacho Huaura Oyón

**MC. Oscar Cirilo Garay Vallenás**  
DIRECTOR EJECUTIVO RED DE SALUD HUAURA OYÓN

**Lic. Juana Olinda Nicho Vargas**  
JEFA UNIDAD DE EPIDEMIOLOGÍA Y SALUD AMBIENTAL

**Lic. Irene Rojas Carlos**  
JEFE DEL ÁREA DE EPIDEMIOLOGÍA

**Equipo Editor**  
Lic. Deissy Antonio Nicho  
Lic. Giuliana García La Rosa

**Equipo de Apoyo**  
Ing. Mercedes Silvia Mendoza Cueva  
Lic. Doris Aguirre Chumbes



**UNIDAD DE EPIDEMIOLOGÍA Y SALUD AMBIENTAL**

**Huacho, Lima, Perú**